

DOSSIER

Les Hirondelles ont pris leur envol

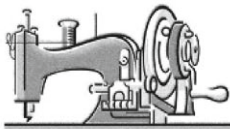
JOURNAL

Dans la pharmacie de la Fondation

ZOOM SANTÉ

Déménager : quel impact ?





RIDEAUX-DÉCORATION-RIDEAUX-DÉCORATION-RIDEAUX-DÉCORATION-RIDEAUX

Sylvia Moret-Gabriel

Courtepointière - Dentellière
Route d'Ursy 50
1674 Vuarmarens
sylvia.moret@rideaux-decoracion.ch

Tél. 021 909 56 20
Fax 021 909 61 55
Natel 079 335 47 39

Ganty sa

sanitaire
chauffage
ferblanterie
couverture

1071 Chexbres
Grand-Rue 9
tél. 021 946 14 25
fax 021 946 31 85
portable 079 446 03 33



CAVE DES ROIS
GRANDS VINS SUISSES

Grognuz Frères & Fils
www.cavedesrois.ch



Menuiserie
en tout genres
Agencement
de cuisine
Fenêtre - porte

Jossevel & Fils

Entreprise de menuiserie - M + F
1070 Puidoux - Tél. 021/946 18 37 - Fax 021/946 31 40

TOBERINI FRERES

- Plâtrerie-peinture
- Papiers peints

Rue des 2 Marchés 9, 1800 Vevey
Tél./Fax 021 921 20 06 - Natel 079 435 07 48
Natel 079 678 35 02 - toberini.peint@bluewin.ch

Le spécialiste du confort et de la mobilité



MEDITEC SA

Av. Pratfiori 5 - 1950 Sion
Tél. 027 323 91 08 - E-mail: info@meditec.ch
Site internet: www.meditec.ch

**L'énergie
c'est la vie!**

Economies d'énergies et efficacité énergétique...
...nos objectifs pour les générations futures.

AVIA, des produits pour l'avenir!
Où que vous soyez, nos conseillers sont à votre écoute.

Appelez-nous au 021 644 20 60



AVIA

L'Energie à visage humain, dans votre région!



AS Ascenseurs

*simplement
plus proche*

AS Ascenseurs SA
En Budron A9
1052 Mont-sur-Lausanne

Téléphone 021 654 76 76
Téléfax 021 654 76 90
email as-lau@lift.ch



ELECTRICITE • TELEMATIQUE
LAUSANNE • 021 651 20 30
CHEXBRES • 021 946 36 46
www.cupelin.ch

Chères lectrices, chers lecteurs,

Riche en péripéties joyeuses, tourné vers l'avenir et sans cesse en mouvement, le parcours de la Fondation Claire Magnin a pris ces derniers temps un virage important avec l'ouverture des *Hirondelles* à Clarens. Cet établissement superlatif tient ses promesses jour après jour, et cette prouesse est rendue possible grâce à un composant-clé du projet: une inédite force de travail interdisciplinaire.

Cumulant ouverture du site, déménagement des résidents et regroupement d'équipes, l'aventure des *Hirondelles* a vu se coordonner les équipes technique, hôtelière, soignante et socio-culturelle afin de permettre la meilleure prise en charge possible. Assurer le transport, garantir des repas livrés à temps à chacun, coordonner la prise de médicaments: le soutien entre les groupes professionnels a rendu possible la réalisation d'un véritable challenge.

Ces deux journées intenses qu'a représenté le déménagement des *Berges du Léman* et de *Mon Désir* aux *Hirondelles* m'ont littéralement fascinée et pour ainsi dire confortée dans ce sentiment: les uns sans les autres, nous ne sommes rien. La force du groupe, tourné vers un objectif commun, donne vie aux plus beaux miracles.



Anne Parelle
Directrice des soins et de l'accompagnement



Impressum N°1-2019
Responsable de la publication Olivier Perrochet | Rédaction Noyale Communication
Graphisme www.letizialocher.ch
Impression Graph'Style, Lausanne | Tiré à 900 exemplaires
© 2019 - Fondation Claire Magnin, tous droits réservés.

| | |
|---------------------|-----------|
| Brèves | 5 |
| Dossier | 6 |
| Journal | 10 |
| Zoom santé | 12 |
| Rencontre | 14 |
| Air du temps | 16 |
| Regard | 23 |



CAUDERAY
ENTREPRISE GÉNÉRALE D'INSTALLATIONS ÉLECTRIQUES

**NOUS
TISSONS
VOTRE
RÉSEAU**

Rte de Genève 64
1004 Lausanne
Tél. 021 620 0 900
Fax. 021 620 0 901
info@cauderay.com
www.cauderay.com

AZOPPI
Sàrl
MAÎTRISES FÉDÉRALES

**PLÂTRERIE
PEINTURE
PAPIERS PEINTS
ENSEIGNES
SERVICE DE RÉFECTION
ISOLATION PÉRIPHÉRIQUE**

Ch. de la Chapelle 2 • 1071 Chexbres • zoppi@bluewin.ch • tél. +41 (0)21 9461140

Restauration nouvelle

Peu de temps pour votre
pause de midi ?
sain, rapide, efficace
www.urbancroc.ch



Restauration collective

La bonne gestion
de vos repas !

www.concordance.ch

Route du Verney 18, 1070 Puidoux
no gratuit 0800 00 10 10

Restauration événementielle

Besoin de notre savoir-faire pour
une grande manifestation ?
notre expérience à votre service

www.eventcroc.ch



fidinter

Rue des Fontenailles 16 - Case Postale - 1001 Lausanne
Tel. 021/614 61 61 – Fax 021/614 61 60
www.fidinter.ch

Révision, Comptabilité, Conseil d'entreprise et fiscal, Mandats fiduciaires
Lausanne, Zoug, Zurich

CHAMBRE  FIDUCIAIRE - FIDUCIAIRE | SUISSE - 

La Professeure Canuto rejoint la Fondation Claire Magnin

Après avoir exercé à la Fondation de Nant, la Dresse Alessandra Canuto prend ses quartiers aux *Hirondelles*. Spécialiste FMH en psychiatrie et psychothérapie, elle reçoit (dès le 1^{er} mai 2019) sa patientèle privée à Clarens. Cette nouvelle situation lui permet également d'assurer la liaison avec les résidents de la Fondation Claire Magnin situés dans les établissements de plaine.



Deux nouveaux visages au Conseil de Fondation

Madame Françoise Schüler, conseillère communale à Leysin, va succéder à Monsieur Jean-Marc Udriot comme membre du Conseil de Fondation. Après avoir œuvré sur le projet de construction du centre de prestations médico-sociales *Les Hirondelles*, Monsieur Stéphane Cottet, architecte du bureau Dias-Cottet architectes, devient le 7^e membre du Conseil de Fondation.

Responsabilité médicale: un nouvel organigramme

Suite à la mise en place des équipes aux *Hirondelles*, les postes de responsables médicaux évoluent sur les différents sites. A Jongny, *L'Etoile du Matin* voit le Dr Arnaud Buet passer le témoin au Dr Michael Rohrer. A Clarens, ce sont Madame Cécile Besson et Monsieur Christoph Blank qui chapeauteront désormais le suivi médical des résidents aux *Hirondelles*.



Retraite et changement de mission pour Madame Wacker

Fraîchement retraitée, Madame Laurence Wacker réoriente ses fonctions après avoir réduit son taux d'activité et devient Déléguée à la direction générale. Elle aura désormais la charge de répondre aux mandats en lien avec la politique et la stratégie d'entreprise. La Direction Générale tient à lui adresser ses sincères remerciements pour son engagement et la très grande qualité de son travail.

Les Hironnelles à la rencontre de leur environnement

On en connaît l'histoire, le projet, la transformation. Aujourd'hui, elles hébergent leurs premiers résidents et accueillent chaque semaine de nouveaux hôtes. Après une inauguration menée de main de maître, les *Hironnelles* occupent désormais une place importante dans la constellation de la Fondation Claire Magnin.

A Clarens, la journée fut belle. Intermèdes musicaux, discours officiels et buffet apéritif ont rythmé l'inauguration des *Hironnelles*, suivie le lendemain par une journée portes ouvertes. Olivier Perrochet, chargé de communication de la Fondation Claire Magnin, était aux commandes. « L'événement a attiré beaucoup de monde », commente-t-il. Plus de mille visiteurs se sont succédé pendant deux jours, attestant d'une réelle curiosité. « Lors des portes ouvertes, le public faisait la queue devant l'entrée, avant l'ouverture », sourit Olivier Perrochet, conscient de l'enjeu d'une telle manifestation. Après un chantier important, la présentation des *Hironnelles* au voisinage a permis de lever le voile sur cet établissement d'exception – « l'un des plus beaux EMS du canton », selon Monsieur l'ancien Conseiller d'Etat Pierre-Yves Maillard.

Public éclectique

Si cette première rencontre entre les *Hironnelles* et la population fut un succès, elle a également su refléter la diversité de ses interlocuteurs. Au-delà des curieux venus admirer les nouveaux apprêts de l'ancienne usine Béard, les familles soucieuses de la prise en

charge de leurs aînés étaient là également. « Les admissions, gérées par le Bureau Régional d'Information et d'Orientation (BRIO), ont pu disposer d'un bureau mobile à l'entrée du bâtiment », explique Olivier Perrochet. « Ils n'ont pas eu une minute de répit ! », sourit-il.

Il est vrai que cet établissement nouvelle génération a de quoi séduire. Equipé des dernières technologies dans le monde des EMS, le bâtiment a été entièrement transformé tout en gardant la touche industrielle qui fait le charme de la construction. De grands volumes, un mobilier digne d'un hôtel, des ouvertures vers l'extérieur permettant un flux continu de lumière: les *Hironnelles* sont très loin de l'image vétuste qui surgit parfois lorsqu'on évoque les maisons de retraite.

« Après un chantier important, la présentation des *Hironnelles* au voisinage a permis de lever le voile sur cet établissement d'exception »

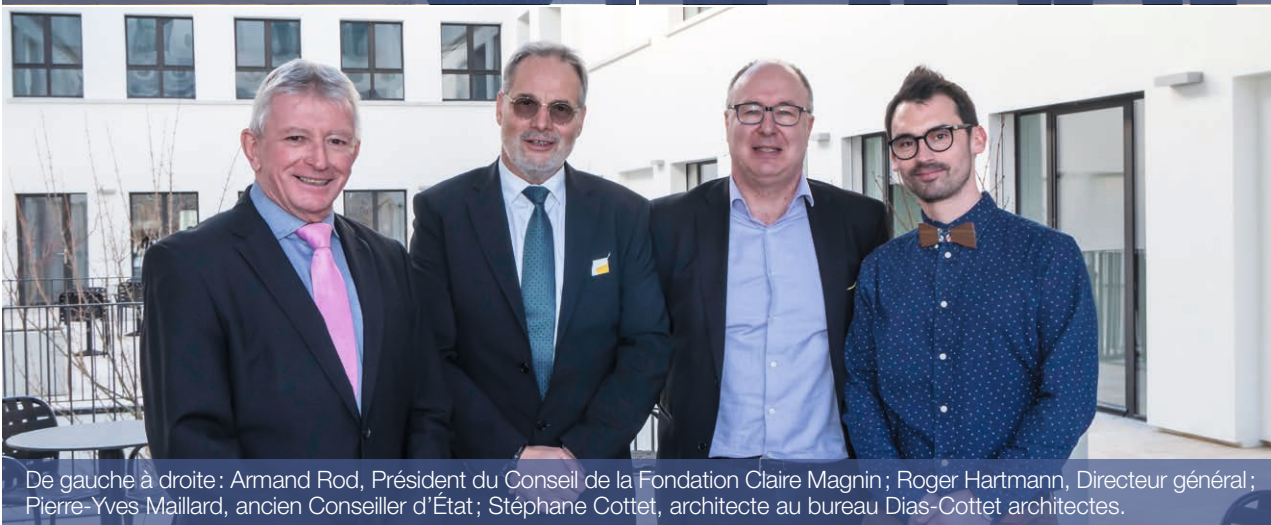
Pierre-Yves Maillard, Ancien Conseiller d'Etat



Stéphane Cottet, architecte du bureau Dias-Cottet architectes.



Coupé du ruban. De gauche à droite : Roger Hartmann, Directeur général ; Laurent Wehrli, Syndic de la commune de Montreux et Conseiller National ; Pierre-Yves Maillard, ancien Conseiller d'État ; Armand Rod, Président du Conseil de la Fondation Claire Magnin.



De gauche à droite : Armand Rod, Président du Conseil de la Fondation Claire Magnin ; Roger Hartmann, Directeur général ; Pierre-Yves Maillard, ancien Conseiller d'État ; Stéphane Cottet, architecte au bureau Dias-Cottet architectes.



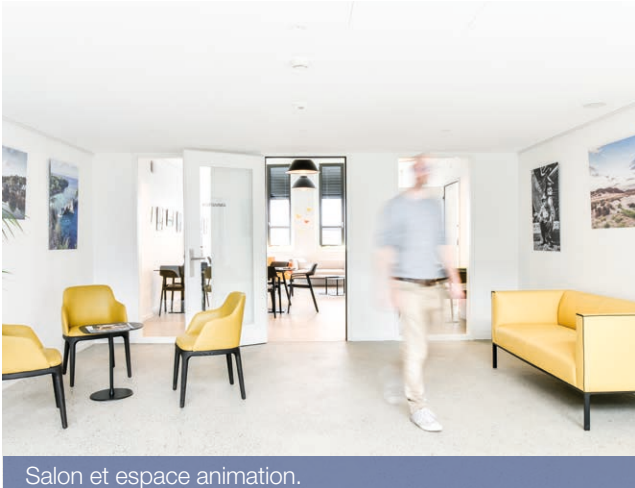
Visite du bâtiment.



Cocktail d'înatoire.



Cafétéria.



Salon et espace animation.



Salon du rez-de-chaussée.



Salle à manger principale.

Un établissement de taille

92

Chambres

200

Pièces

25

Lits en gériatrie

36

Lits en psychiatrie
de l'âge avancé

25

Lits en psychiatrie
vieillissante

Un établissement tourné vers l'extérieur... et l'avenir

Les *Hirondelles*, rappelons-le, proposent un panel de services surprenant. Trois départements distincts y sont représentés : la gériatrie, la psychiatrie de l'âge avancé et la psychiatrie vieillissante. Un Centre d'Accueil Temporaire (CAT) et un accueil de Court Séjour (CS) permettent de prendre en charge des personnes âgées fragilisées, sans les faire renoncer à leur vie à domicile. Situé au cœur de Clarens, à quelques pas du lac, le bâtiment maintient sa patientèle au centre de l'activité citadine.

A ce jour, les *Hirondelles* poursuivent le processus d'adaptation nécessaire lors d'une telle entreprise. Les nouveaux résidents y prennent leurs quartiers au rythme de quatre par semaine, et les équipes sont complétées au fur et à mesure. Le déménagement des résidents auparavant installés aux *Berges du Léman*, à Vevey, ou à *Mon Désir* à Blonay, s'est lui aussi déroulé sur deux jours. Organisé par Cédric Razanadravony, nouvel infirmier chef du site, le transfert a été réalisé de façon extrêmement rigoureuse, avec le sou-

tien de la protection civile.

Après le public, les collaborateurs et les résidents, il est dorénavant temps pour une autre population de rejoindre ce nouvel établissement : les hirondelles de fenêtre. La plus grande colonie du canton a pour habitude d'y prendre ses quartiers. Après avoir contraint les architectes à adapter leur planning aux périodes de nidification, les hirondelles – qui ont donné leur nom au site – ont incité à une collaboration intelligente entre les associations environnementales et le cabinet d'architecture. Avec le retour des beaux jours, on guette désormais leur arrivée d'un œil curieux, témoignage de l'intégration réussie... des *Hirondelles*.

« Il est temps à présent pour une autre population de rejoindre ce nouvel établissement : les hirondelles de fenêtre, qui ont donné leur nom au bâtiment »

Dans la pharmacie de la Fondation

Les établissements de la Fondation Claire Magnin fonctionnent notamment grâce à la collaboration de partenaires performants et efficaces. Parmi eux, la Pharmacie des Hôpitaux de l'Est Lémanique (PHEL) approvisionne les différents sites de la Fondation selon un processus bien établi. Marie-Laure Borlat, pharmacienne adjointe et responsable du secteur EMS de cette pharmacie, nous a livré les secrets du fonctionnement de ce secteur peu connu du public.

C'est aux *Berges du Léman* que tout a commencé en 2001. Fleuron des sites de plaine de la Fondation, l'établissement fait appel à la PHEL, qui prend alors en charge l'activité de préparation des semainiers et offre une assistance pharmaceutique au sein même du bâtiment. « Notre partenariat avec la Fondation Claire Magnin s'est développé au fur et à mesure », explique Marie-Laure Borlat.

En 2015, la PHEL étend sa collaboration avec le *Soleil*, puis l'*ODMER* à *Ley sin*. Enfin, dès 2019, *Les Pergolas*, *L'Étoile du Matin* et *Les Hirondelles* rejoignent le collectif d'établissements secondés par la PHEL dans leur gestion pharmaceutique.

Pour répondre à la demande des différents établissements médico-sociaux de la région, dont la Fondation Claire Magnin, un secteur de la pharmacie est entièrement dévolu à cette tâche. « Ce secteur, composé de dix-sept collaborateurs, dont quatre pharmaciens, douze assistantes en pharmacie et une opératrice technique, est chargé

« Les collaborateurs de la PHEL travaillent en étroite collaboration avec le personnel médical »

de toutes les prestations pharmaceutiques des EMS clients de la PHEL », précise Marie-Laure Borlat. Parmi les assistantes en pharmacie, trois s'occupent de la Fondation Claire Magnin.

Elles sont présentes sur les différents sites au cours de la semaine et gèrent ainsi le circuit du médicament : commande, urgences, communication, stock, pharmacies d'étages. « Les assistantes sur site ont chacune un pourcentage attribué par semaine, selon la taille des sites », complète Marie-Laure Borlat.

Pour que le circuit fonctionne correctement, les collaborateurs de la PHEL travaillent en étroite collaboration avec le



personnel médical. Toutes les nouvelles entrées, ainsi que les changements de traitement, sont vérifiés les uns après les autres par les pharmaciens de la PHEL. « En cas d'interactions médicamenteuses, le pharmacien prend contact avec le médecin et lui propose alors une modification du traitement », raconte Marie-Laure Borlat. Le pharmacien peut également se coordonner avec les soignants pour adapter certains aspects pratiques de l'administration (demi-comprimé, forme galénique, etc.). L'assistante en pharmacie sur site se fait, elle aussi, le relais précieux de la PHEL au sein même de l'établissement : c'est elle, notamment, qui commande les médicaments nécessaires pour les résidents, assure le stock et le suivi des dates de péremption.

La qualité et la sécurité du traitement sont deux points cruciaux dans la démarche de la PHEL. Cette dernière prend d'ailleurs part au projet cantonal des cercles de qualité : avec la participation active des médecins et des infirmiers, la PHEL anime différents

cercles au cœur même des établissements et ouvre le débat sur les prescriptions médicamenteuses courantes. L'objectif ? « Trouver des consensus qui permettent d'optimiser la prise en charge médicamenteuse, mais aussi de diminuer les coûts pour les résidents », confie Marie-Laure Borlat. Des formations sont également proposées au personnel soignant, afin de conforter leurs connaissances sur les médicaments qu'ils administrent au quotidien. Enfin, la PHEL met à la disposition des collaborateurs des EMS une hotline d'assistance pharmaceutique et répond ainsi aux questions en lien avec l'administration, l'obtention ou la prescription des médicaments.

« L'assistante en pharmacie sur site est un relais précieux de la PHEL au sein de l'établissement »

L'impact d'un déménagement

L'ouverture des *Hirondelles* à Clarens a été synonyme de déménagement pour une partie des résidents installés aux *Berges du Léman*, à Vevey et de *Mon Désir*, à Blonay.

Même si les trois établissements ne sont qu'à quelques kilomètres l'un de l'autre, il a fallu s'arracher à un environnement familier et retrouver ses marques à l'arrivée. D'un point de vue médical, une telle étape n'est pas anodine lorsqu'elle concerne des personnes âgées, souvent fragilisées.



Nouvel horizon, nouvelles infrastructures, nouvelles équipes : le passage d'un établissement à l'autre bouleverse fortement les habitudes, et ce bouleversement est d'autant plus important lorsqu'il concerne des personnes âgées. Les résidents transférés des *Berges du Léman* et de *Mon Désir* aux *Hirondelles* ont découvert un environnement très différent, peu commun pour un établissement médico-social. La première

nouveauté concerne le bâtiment lui-même : « Les *Hirondelles* présentent de grands volumes », explique Anne Parelle, directrice des soins infirmiers. « De grands espaces impliquent plus de déplacements, plus d'activité physique, plus de fatigue naturelle... et par conséquent une prise de somnifères en baisse. » Ce premier impact, le seul à être mesurable à ce jour, est donc positif.

Aux *Hirondelles*, l'approche des repas est novatrice elle

aussi. Avec un buffet et un chef cuisinier accessible, le contact à l'alimentation est différent. « La notion de plaisir lors des repas est primordiale », précise Anne Parelle. Le choix des menus et le contact avec le personnel est très apprécié des résidents, qui retrouvent ainsi une partie de leur autonomie. L'un d'eux, friand d'œufs au plat pour son petit déjeuner, va jusqu'à se fournir à la supérette voisine et remettre ses achats au cuisinier, qui accède très volontiers à sa requête. (ndlr. : la conservation des œufs frais en cuisine est en effet compliquée, dans une telle structure.)

Passage obligé pour tout nouveau bâtiment, des ajustements techniques sont encore en cours. Par ailleurs, la phase de décoration et de personnalisation des espaces doit être encore amorcée. « L'ensemble est très neutre, les résidents ont du mal à trouver leurs marques sans leurs repères habituels », explique Anne Parelle. Si ces détails peuvent sembler anodins, ils ont leur importance pour le bien-être et la réduction du stress.

Toutefois, les infrastructures des *Hirondelles* offrent un confort supplémentaire aux résidents grâce à un accès facilité à l'extérieur – notamment par la loggia et la terrasse sécurisée. « Avec l'arrivée des beaux jours, nous allons pouvoir prendre la pleine mesure du potentiel de ce bâtiment », commente Anne Parelle, consciente du bénéfice qu'apportent de telles options.

De toutes parts, des réglages sont nécessaires, tant au niveau de la technique que du personnel. « En mettant en commun des collaborateurs issus d'équipes différentes, nous assistons à un cumul des compétences. Cependant, une adaptation est nécessaire au fur et à mesure. Il faut réajuster l'arc-en-ciel », conclut-elle. Une image poétique, en résonance avec la réflexion architecturale des *Hirondelles*.

Un arc-en-ciel à Clarens

Arrivée depuis peu à la Fondation Claire Magnin, Jacqueline Brasey est d'abord passée par les *Berges du Léman*, à Vevey. Installée aujourd'hui aux *Hirondelles*, elle apprécie le confort et la localisation de l'établissement. Elle qui a voyagé toute sa vie durant, elle raconte avec passion un parcours étonnant, de la Bretagne aux rives du Léman.

« Oh, appelez-moi Jacqueline ! » Elle a le regard rieur, d'un bleu hypnotique. L'étincelle est immédiate. Cette femme enjouée a posé ses valises tout récemment à Clarens. Née dans la campagne bretonne, elle voit du pays lorsque son père, militaire à Saint-Cyr, change d'affectation. Après Cherbourg, Brest et Toulon, la famille s'envole avec ses quatre enfants – « tous des bébés de permission », sourit-elle – pour Nouméa, en Nouvelle-Calédonie. C'est là que Jacqueline rencontre son mari, un Suisse carreleur de métier.

Avec la crise, ils quittent le soleil du Pacifique pour la fraîcheur du Pays-d'Enhaut. « En 1973, la température a chuté jusqu'à -28°C ... je vous laisse imaginer le choc thermique à notre arrivée ! », se souvient-elle. A Château-d'Oex, Jacqueline reprend l'exploitation de l'Auberge de jeunesse. Elle y découvre également le théâtre, à travers une troupe d'amateurs : un coup de cœur.

Maman de deux enfants, Jacqueline met un terme à son mariage après vingt années d'union. Elle quitte alors la région pour Marly, dans le canton de Fribourg. C'est là qu'elle épouse un homme surdoué, mais « incapable de s'adapter à la société ». Victime de l'alcool, il décède laissant Jacqueline veuve. Cette dernière déménage alors à la Tour-de-Peilz.

Atteinte de plusieurs maladies chroniques, elle doit quitter son poste de bénévole et se retrouve isolée. « Prise d'angoisse, j'ai cherché refuge dans la boisson », raconte-t-elle. D'abord prise en charge par la Fondation Esterelle, elle choisit d'intégrer les *Berges du Léman* « pour le suivi médical, mais également pour fuir la solitude ». A ses amies qui la mettaient en garde contre la vieillesse de ses colocataires, elle répond en riant : « les membres du personnel sont tous dans la trentaine ! »



Aujourd'hui installée aux *Hirondelles*, Jacqueline prend ses marques petit à petit : « Pour les plus âgés, ce déménagement fut une épreuve... pour moi, c'est une aventure ! » A Clarens, elle apprécie la liberté de mouvement qu'implique la situation centrale du bâtiment, mais aussi les nombreuses animations proposées par les équipes... en particulier le loto : « J'ai gardé une très bonne ouïe, alors je gagne souvent », ajoute-t-elle, espiègle. Douée d'une sensibilité peu commune, Jacqueline rayonne d'une joie de vivre communicative. Les *Hirondelles*, dont l'ameublement a été conçu autour des couleurs cardinales, ont sans aucun doute rencontré leur premier arc-en-ciel.

« Jacqueline a le regard rieur, d'un bleu hypnotique. L'étincelle est immédiate »

Excursion au Papillorama



Nos résidents se sont laissé charmer par les papillons et les nombreuses espèces exotiques de la serre.

En toute gourmandise



Du chocolat à perte de vue à la Maison Cailler, à Broc.
De quoi mettre les papilles de nos résidents en fête !

Les clowns s'invitent!



Deux nez rouges ont fait irruption pour un moment de partage, de rire et de bonne humeur très apprécié par les résidents.

Dans les profondeurs d'Aquatis



Nos résidents sont partis à la rencontre des poissons d'eau douce et de leur histoire.

Au rythme de l'Amérique latine



La harpe de Los Rios a su charmer les oreilles des résidents aux *Hirondelles*, sous le rythme de ses airs latino-américains.

On joue ?



Le salon des *Hirondelles* offre tout l'espace nécessaire pour jouer en société... et nos résidents savent en profiter !

C. POUSSAZ SA

MAÇONNERIE - BÉTON ARMÉ

021 921 40 42

VEVEY

www.cpousaz.ch

LA MAGIE DU BOIS!



- ▶ CHARPENTE
- ▶ COUVERTURE
- ▶ FERBLANTERIE
- ▶ TERRASSE
- ▶ ESCALIER
- ▶ MENUISERIE
- ▶ FENÊTRE
- ▶ AGENCEMENT
- ▶ PLAFOND
- ▶ TONNEAUX

Le Groupe Volet est actif dans la construction, l'agencement et la rénovation d'ouvrages en bois. Il opère dans toute la Suisse Romande avec des structures locales afin de rassembler ses forces autour d'une même philosophie d'entreprise.



VOLET
St-Légier

La CROIX
Mts-Pully

KURTH
Orbe

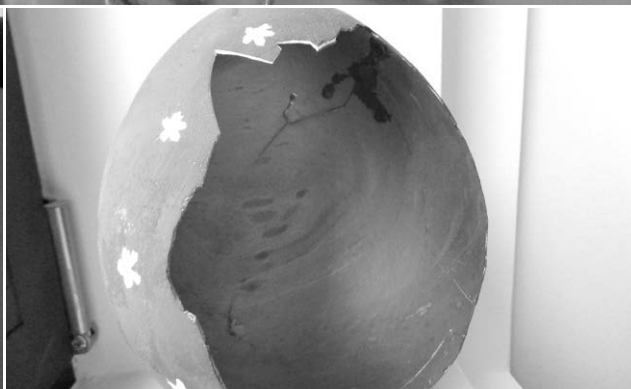
JOTTERAND
Rolle

PORCHET
Maracon

T. 021 926 85 85 - St-Légier

www.groupe-volet.ch

Atelier pascal



A l'occasion des fêtes de Pâques, nos résidents ont laissé parler leur créativité lors d'un atelier artistique autour de l'oeuf.

UNE GRANDE EQUIPE A VOTRE SERVICE

DE LA RIVIERA...



RUE DU LEMAN 12
1815 CLARENS
TEL : 021/964.75.43
FAX : 021/964.75.62



AV. MAYOR-VAUTIER 6
1815 CLARENS
TEL : 021/964.11.61
FAX : 021/964.11.65
boissonsriviera@bluewin.ch



1860 AIGLE
Administration :
BOISSONS RIVIERA SA
1815 CLARENS

...AUX ALPES VAUDOISES ET VALAISANNES



sadies

informatique

**Système global
d'information
pour EMS**

Leader en Suisse romande
pour les logiciels de soins
et de gestion des EMS

sadies.ch
+41 21 631 15 90

L'interview de Stéphane Cottet

Il a su offrir une seconde vie au bâtiment historique des *Hirondelles*, tout en respectant son passé industriel... et le va-et-vient joyeux des hirondelles.

Stéphane Cottet, architecte au bureau Dias-Cottet architectes et nouveau membre du Conseil de Fondation, nous livre quelques impressions fugaces sur les petits bonheurs de la vie.

La Fondation Claire Magnin, histoire de toujours ou joyeuse découverte ?

Une joyeuse découverte, en tant qu'architecte pour le projet de l'EMS des *Hirondelles*.

Quel est le métier dont vous rêviez étant petit ?

Médecin.

Quelle est la valeur humaine la plus importante à vos yeux ?

Le partage.

Quelle est votre dernière bonne action ?

Apporter mon aide à une fondation dans la construction d'une école en Birmanie.

Sport ou méditation : que choisissez-vous pour relâcher la pression ?

Le sport... et un petit verre entre amis !

Quelle citation vous inspire au quotidien ?

Ces mots du chanteur Georges Moustaki : « on a toute la vie pour s'amuser, toute la mort pour se reposer ».

Votre dernier coup de folie avouable ?

Acheter une maison.

... et le prochain ?

Il n'est pas encore décidé !

Quel est votre souvenir le plus précieux ?

Mon mariage.

Que souhaitez-vous laisser dans les mémoires de vos proches ?

Le souvenir de chaque moment passé ensemble.

De quoi êtes-vous le plus fier ?

Sans aucun doute, de ma vie de famille.

Un projet, professionnel ou personnel, que vous aimeriez partager avec nos lecteurs ?

Prendre le temps de voyager !



P.P.
1071 Chexbres
Poste CH SA